

Folkets Park

LINKÖPING

KV. ÖMBUDSMANNEN

PARALLELLT UPPDRAG

RITS ARKITEKTER

2008-08-25

VALBATAN

INDUSTRIGATAN

LEK

PARK

FÖRSKOLA

ETAPP E

GULA
PAVILJONGEN

ETAPP F

ETAPP G

ETAPP D

CUPOLEN

ETAPP C

DANSROTUNDAN

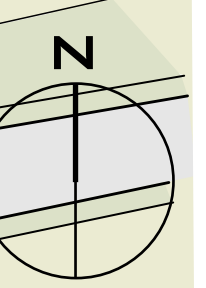
ETAPP B

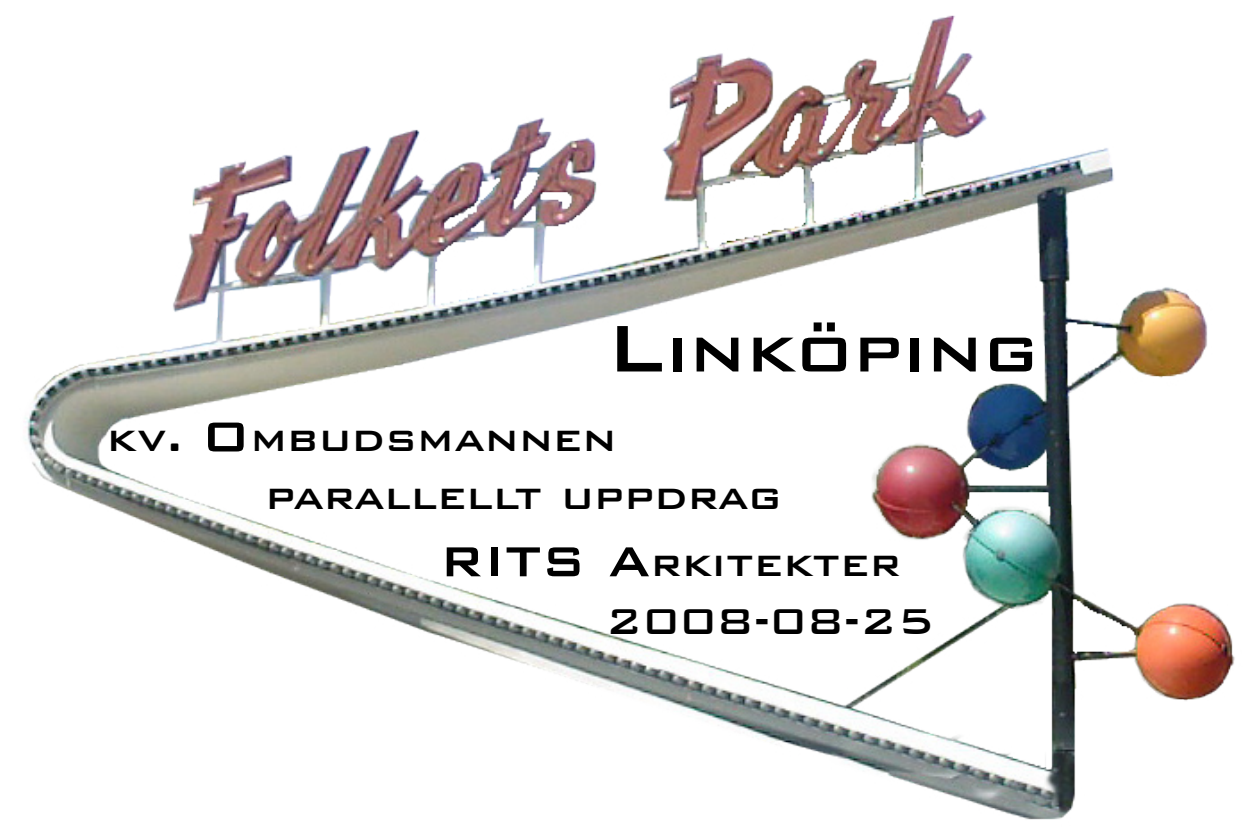
ETAPP A

SOLHAGA

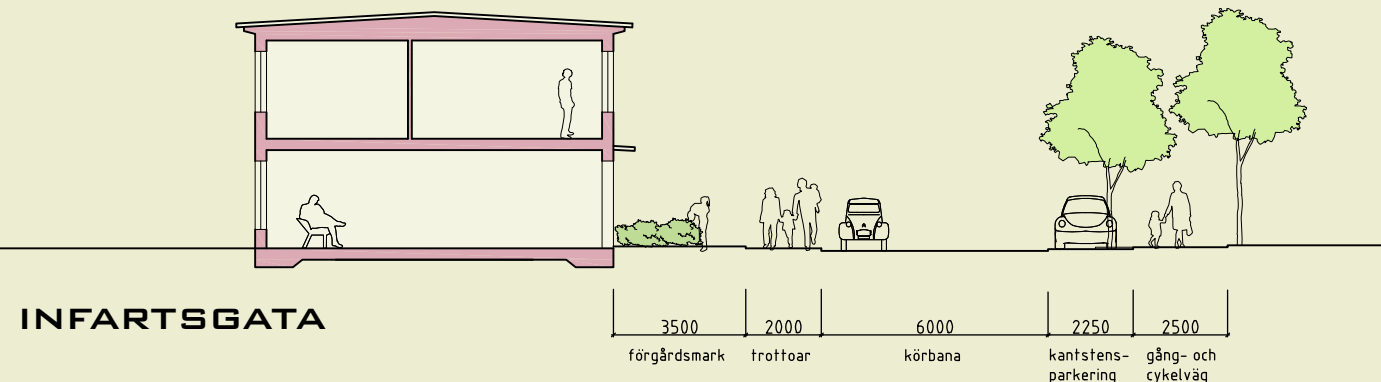
MALMSLÄTTSVÄGEN

SITUATIONSPLAN 1:500

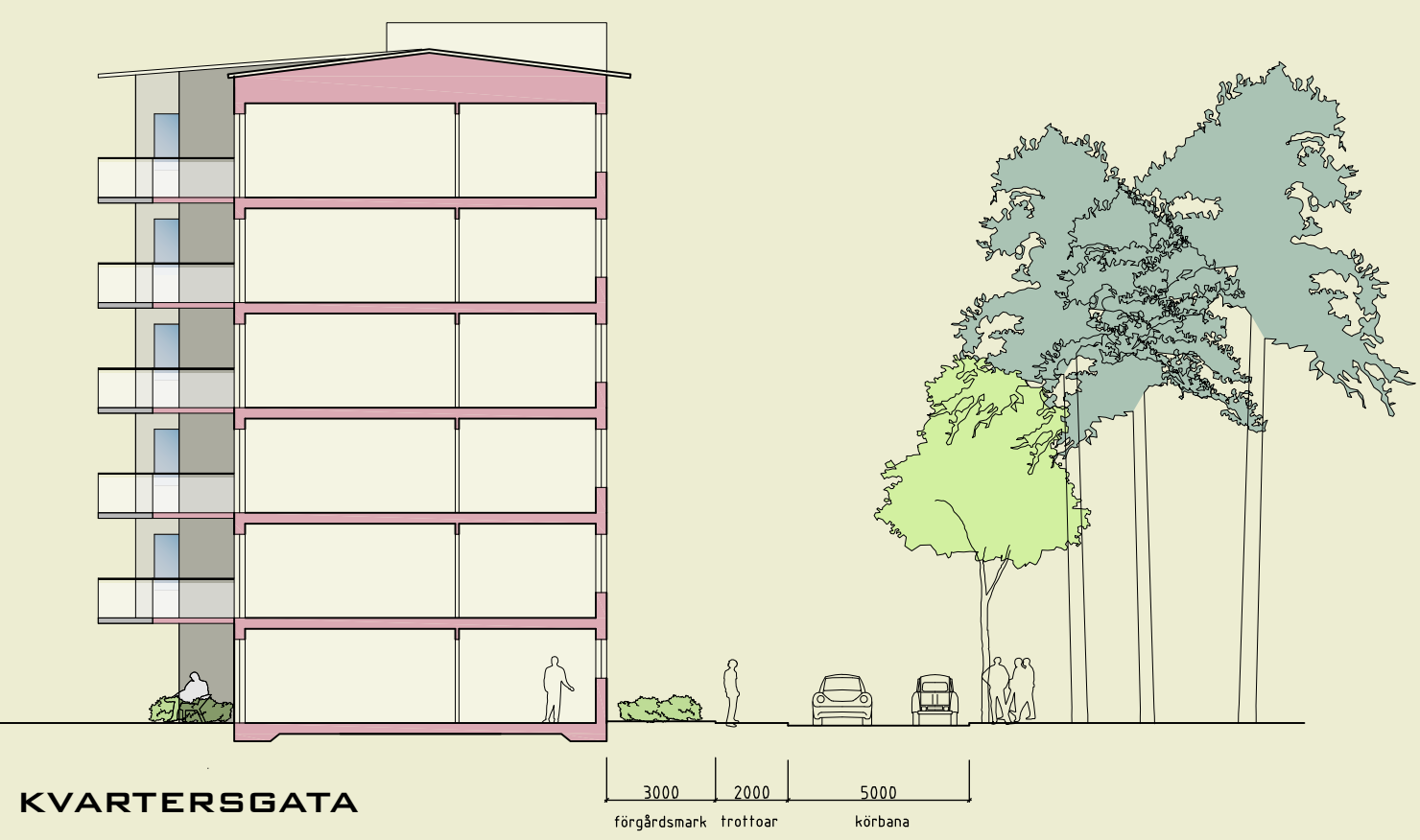




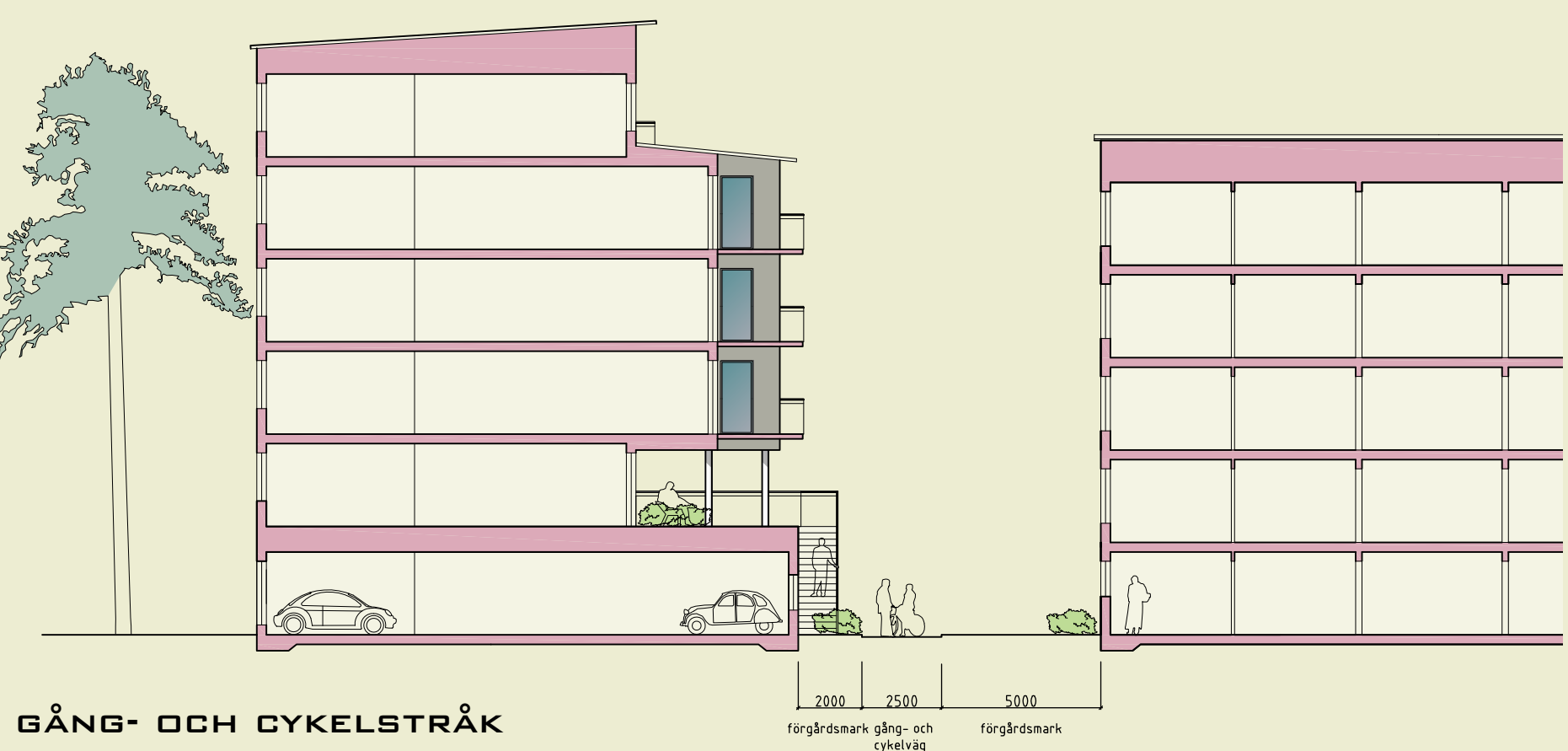
GATUSEKTIONER



INFARTSGATA



KVARTERSGATA



GÅNG- OCH CYKELSTRÅK



VY FRÅN ÖSTER

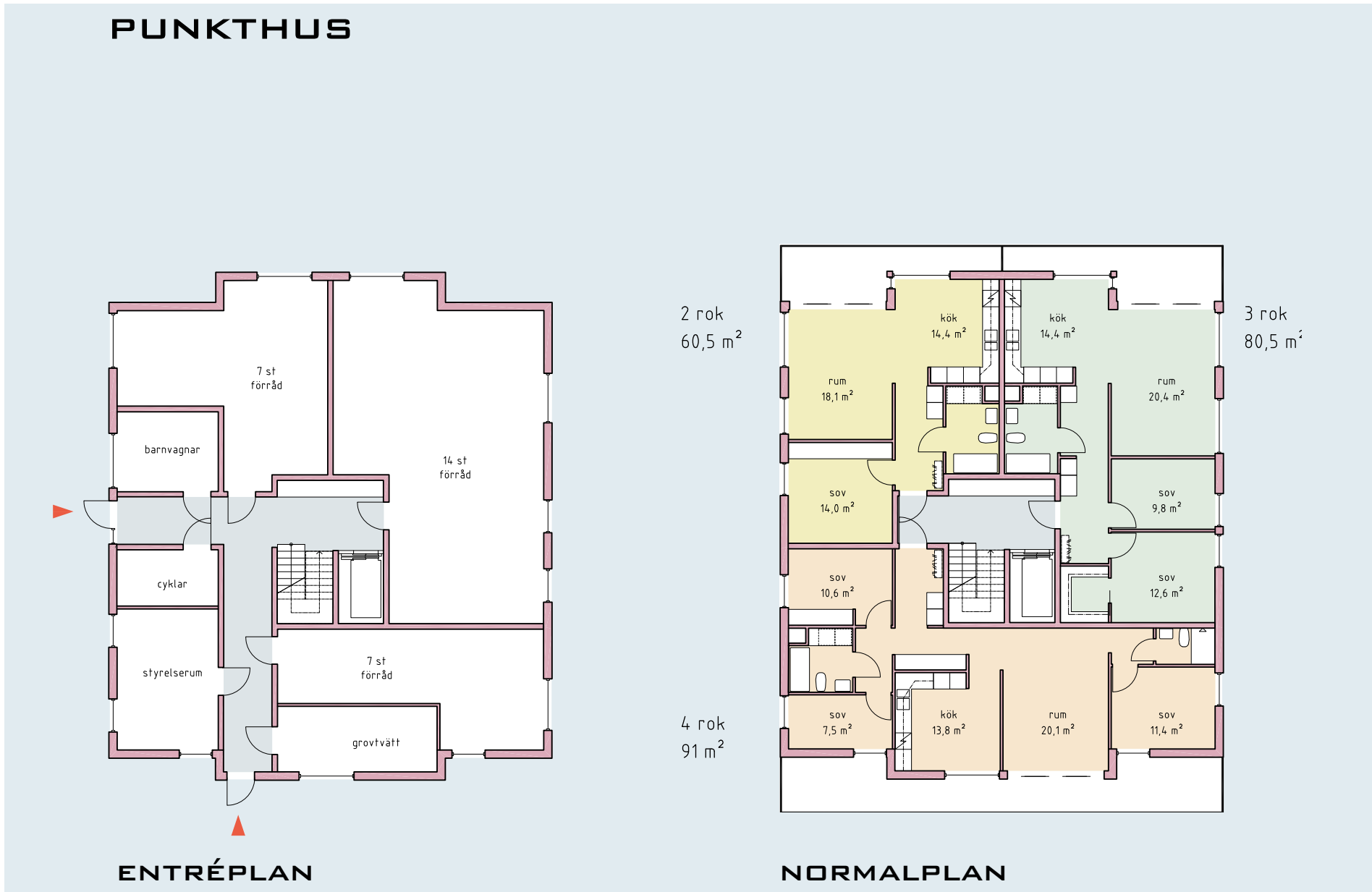
LINKÖPINGS FOLKETS PARK är en vacker men idag delvis övergiven park där grusade gångstråk slingrar fram i en pelarsal av resliga furor. Stigarna kantas av gula, panelklädda paviljonger, belysningsarrangemang som har sett ljusare kvällar och planteringar med små dammar och skulpturgrupper. Ett visst vemod vilar över området och lyssnar man noga kan man kanske höra Trio med Bumba, Lasse Stefanz och det lätta kluckandet när Pommac blandas med starkare varor.

FÖR ATT KUNNA omvandla denna stilla plats till en bostadsområde för 600-700 människor, utan att ovan beskrivna värden helt förändras eller förstörs har planförslaget utgångspunkt varit att förhålla sig till parkens befintliga struktur, med sin säregna arkitektur, vegetation och trädgårdsanläggningar och utifrån dessa grundvärden formulera ett tydligt anslag som styr gatusträckningar samt husens placering och höjd. I planbilden formar bostadshusen behagliga gårdar där de flesta större sammanhängande trädgrupper och vackra solitärträd sparas. Gator och gångstråk följer och förstärker befintliga stråk och riktningar och ansluter på ett lättåtkomligt sätt till den nya bebyggelsen. Våningshöjden i det nya bostadsområdet varierar mellan två till tio våningar för att skapa en dynamik och samtidigt förhålla sig till omgivande bebyggelse.

FRÅN MAJGATAN NÅS planområdet via två infartsgator, en söder och en norr om Cupolen. Längs dessa trädplanterade gator anläggs kantstensparkering för besökare. Den södra infartsgatan viker av norrut vid rondellen med den ståtliga kastanjen vid Solhaga och fortsätter genom hela området. Den norra infartsgatan ansluter vid en nyanlagd rondell och fungerar även som infart till Folkets Park. Västerut leder smalare kvartersgator in i bostadskvarteren till angöringsplatserna mellan husen och vidare till parkeringsgatorna parallellt med Industrigatan. Närmast parken i norr avslutas bebyggelsen av en bågformad kvartersgata där parkeringen, belagd med grus för att bättre smälta in i parkmiljön, placeras längs den befintliga allén. All parkering förläggs ovan mark – antingen i bostadshusens bottenvåning, i carportar eller som öppen parkering. Ett väl utbyggt nät av gång- och cykelvägar korsar området, både som trottoarer längs gatorna men också som slingrande stigar över gårdar, skogspartier och trädgårdar. Från Malmsslättsvägen i söder till parken i norr leder två genomgående stråk, det ena i skydd av bostadshusen vid Industrigatan, det andra längs infartsgatan centralt i området.

DEN BEFINTLIGA TRÄDGÅRDSANLÄGGNINGEN centralt i parken förlängs och utgör en länk mellan det framtida Folkets Park, Cupolen och bostadsområdet. Det nya Folkets Park omsluts av en låg, putsad mur med ett smidesstaket ovanpå som inte hindrar den visuella kontakten med övriga området men samtidigt utgör en fysisk avgränsning. De gångar som förbinder parken med omgivningen förses med grindar för att ändå möjliggöra kommunikation. Innanför murarna kompletteras parkeringen med ett 40-tal platser, i övrigt ligger marken oförändrad till dess att nyttjandet blir mer kartlagt. Den gula paviljongen står kvar som framtida allaktivitetsbyggnad och är en utgångspunkt för nya vägdragningar och husriktningar. I planområdets norra del utvidgas och rustas den allmänna parken upp och kvarterslekplatsen renoveras. Öster om parken föreslås att en förskola placeras i den befintliga kontorsbyggnaden, vilken byggs om och kompletteras med en vinkelbyggnad mot Majgatan.

DEN NYA BEBYGGELSEN börjar i söder med sexton stadsradhus i två våningar, grupperade kring en skyddad gård och med entréer mot gatan. Radhusgruppen utgör en övergång från de låga småhusen i Solhaga till de högre husen i den nya stadsdelen. Strax väster om radhusen reser sig ett slankt punkthus som en markör för staden vid dess västra infart. Byggnaden påbörjar också lamellhusraden längs Industrigatan som norrut saktar av i höjd. Dessa fyra lamellhus bildar ett effektivt bullerskydd i mellan tre till åtta våningar och skyddar övriga byggnader och parkrum från trafikbuller. Vinkelrätt mot dessa byggnader ställs två smala fem- till sexvåningshus. På så sätt bildas södervända, skyddade gårdar, mot vilka samtliga lägenheter vänder sig. Hus och grönska bildar gårdarnas väggar och furornas kronor dess tak. I planområdets norra del bildar fem korta lamellhus i fyra våningar en kvarterscirkel kring det väldefinierade park- och trädgårdsrum som binder samman Cupolen med bostadsbebyggelsen. Till trädgårdsanläggningens norra del flyttas harlekinstatyn med dess dammar, medan Hjalmar Brantings byst placeras i söder. Öster därom ligger ett längre lamellhus parallellt med Majgatan. Huset avslutar det område som en gång var Linköpings Folkets Park, sluter gaturummet och knyter i skala en till stjärnhusen på andra sidan gatan.



VY, SÖDRA INFARTSGATAN



FASADER

**DEN FÖRESLAGNA BOSTADSBEBYGGELSEN
 KAN DELAS UPP I SJU MINDRE ETAPPER:**

- A** Punkthuset i sydväst har en nått grundplan, vid tio våningars höjd rymmer den:
- B** Stadsradhusen norr om Solhaga, i två våningar, grupperas kring en skyddad gård och rymmer:
- C** Ett av tre bostadskvarter i väster. Längs industrigatan ligger ett lamellhus med garage i bottenplan mellan sex och åtta våningar och vinkelställt mot detta ett lamellhus i sex våningar. Sammanlagt rymmer dessa:
- D** I nästa, snarlika kvarter är det vinkelställda lamellhuset i fem våningar. Sammanlagt rymmer dessa byggnader:
- E** Längst norrut ligger två lamellhus mot Industrigatan. Våningshöjden varierar mellan tre och fem våningar och rymmer:
- F** Fem korta lamellhus i fyra våningar bildar en kvartscirkel i planområdets mitt, dessa fem rymmer:
- G** Längs Majgatan avgränsar ett längre lamellhus området. Dess fyra våningar rymmer:

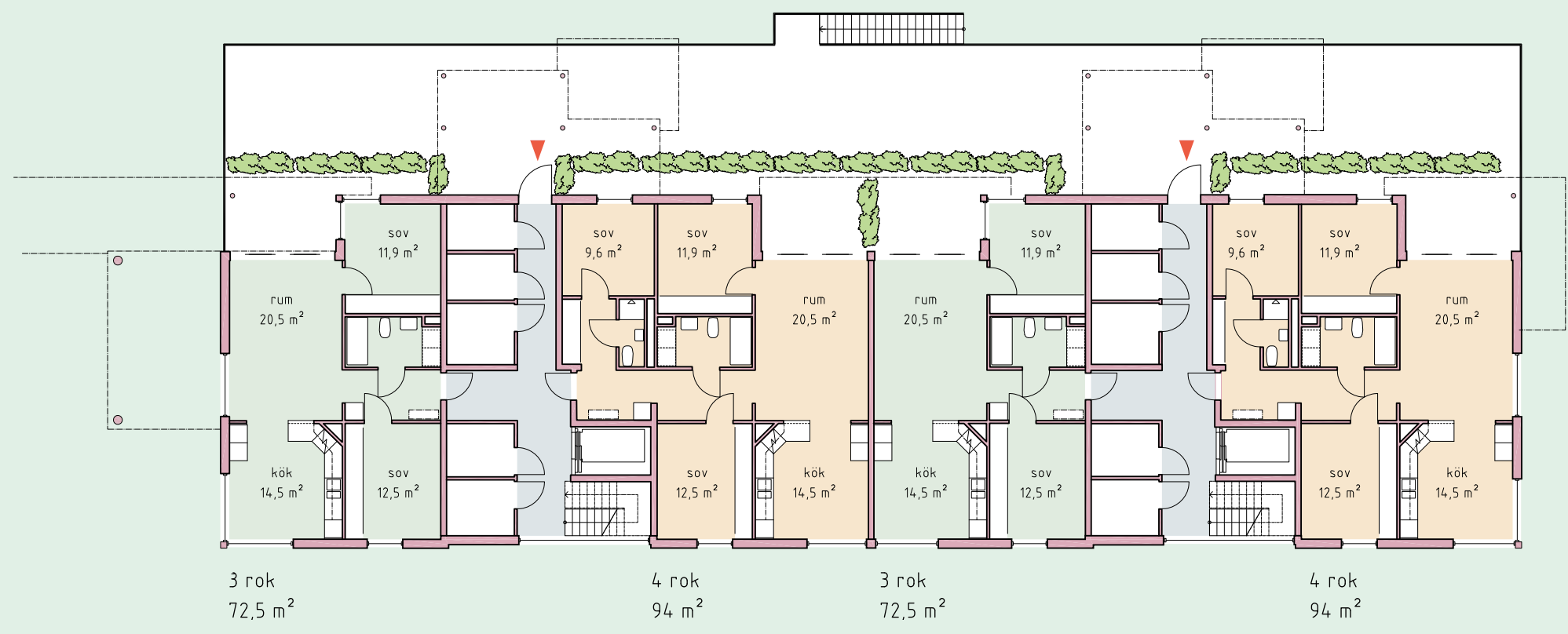
27 LÄGENHETER	23 PARKERINGSPLATSER VARAV 7 I GARAGE
16 LÄGENHETER	20 PARKERINGSPLATSER VARAV 15 I GARAGE
66 LÄGENHETER	51 PARKERINGSPLATSER VARAV 30 I GARAGE
60 LÄGENHETER	28 GARAGEPLATSER
38 LÄGENHETER	94 PARKERINGSPLATSER VARAV 75 I GARAGE
55 LÄGENHETER	62 PARKERINGSPLATSER
22 LÄGENHETER	7 PARKERINGSPLATSER

HELA FOLKETSPARK	2 ROK 2 PERS	134 ST	47%
	3 ROK 3 PERS	59 ST	21%
	4 ROK 4 PERS	75 ST	26%
	5 ROK 5 PERS	16 ST	6%
	TOTALT	284 ST	
	BRA LÄGENHETER	21 285 M²	
	BTA (EXL. GARAGEVÅNINGAR OCH KOMPLEMENTBYGGNADER)	27 338 M²	
	GARAGEPLATSER	155 ST	
	MARKPLATSER	130 ST	
	TOTALT BILPLATSER	285 ST	

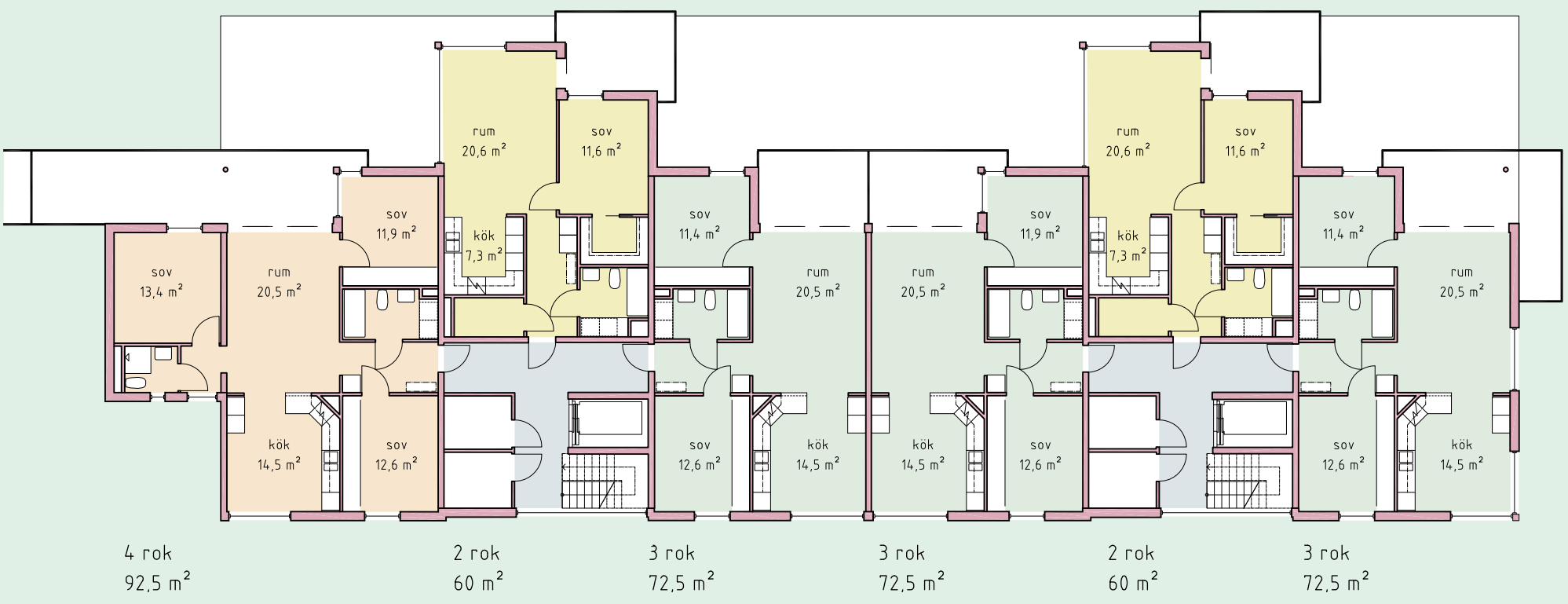


VY, PARKANLÄGGNINGEN

LAMELLHUS MED GARAGEVÅNING



TERRASSPLAN



NORMALPLAN

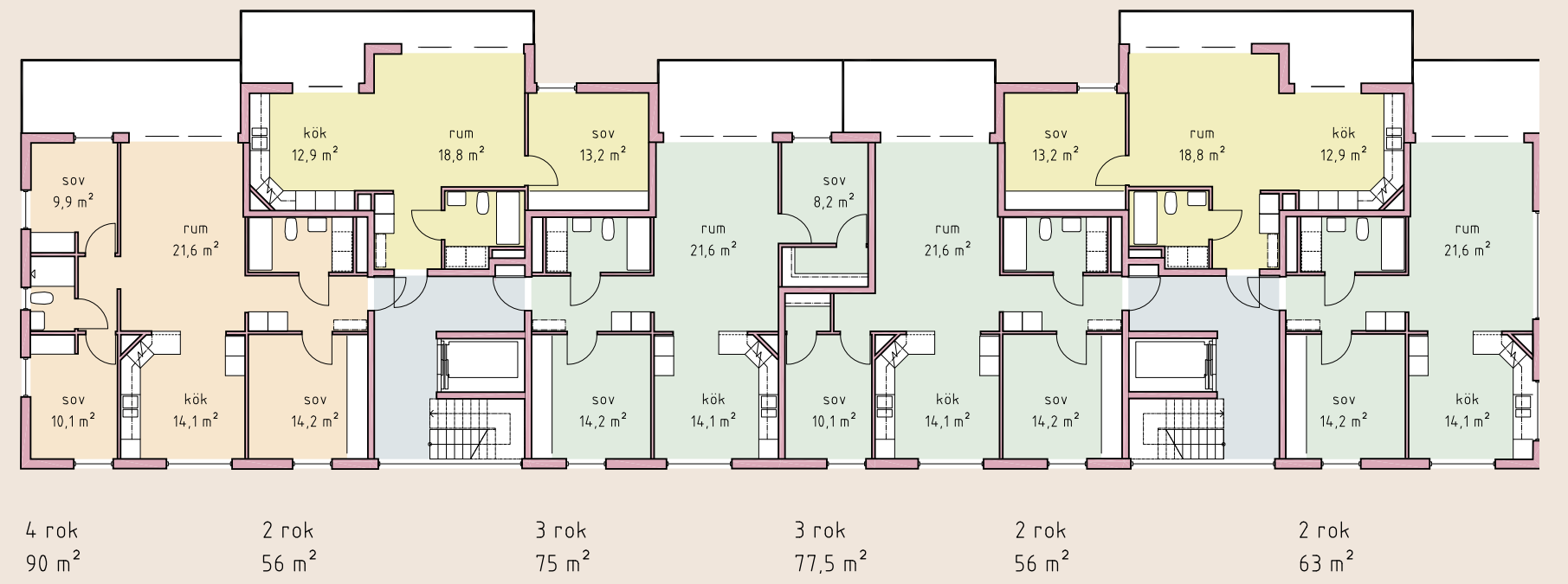


ENTRÉFASAD



VY, GÅRDSRUM

LAMELLHUS



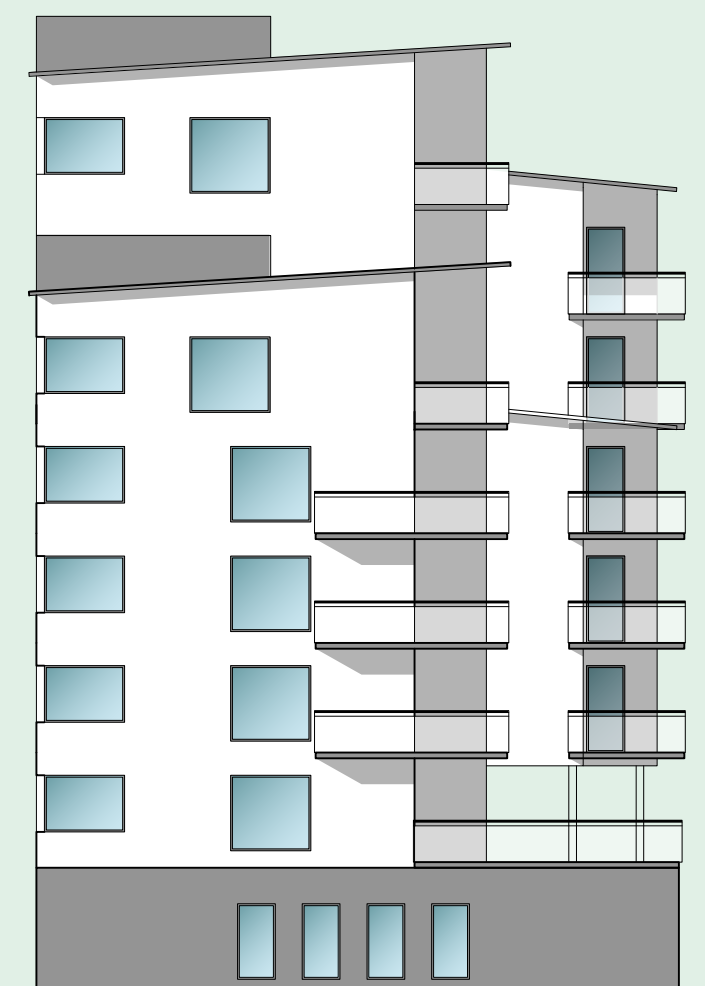
NORMALPLAN



GÅRDSFASAD



GÅRDSFASAD



GAVELFASAD