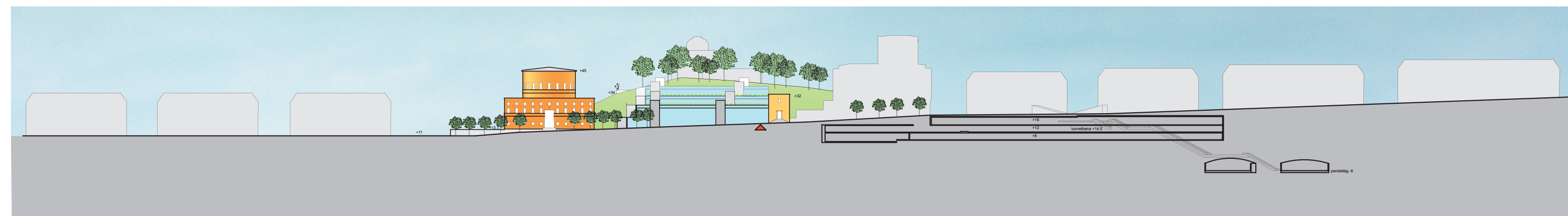


Observatorielunden

Stockholms nya stadsbibliotek



situationsplan 1:2000



sektion a-a 1:2000

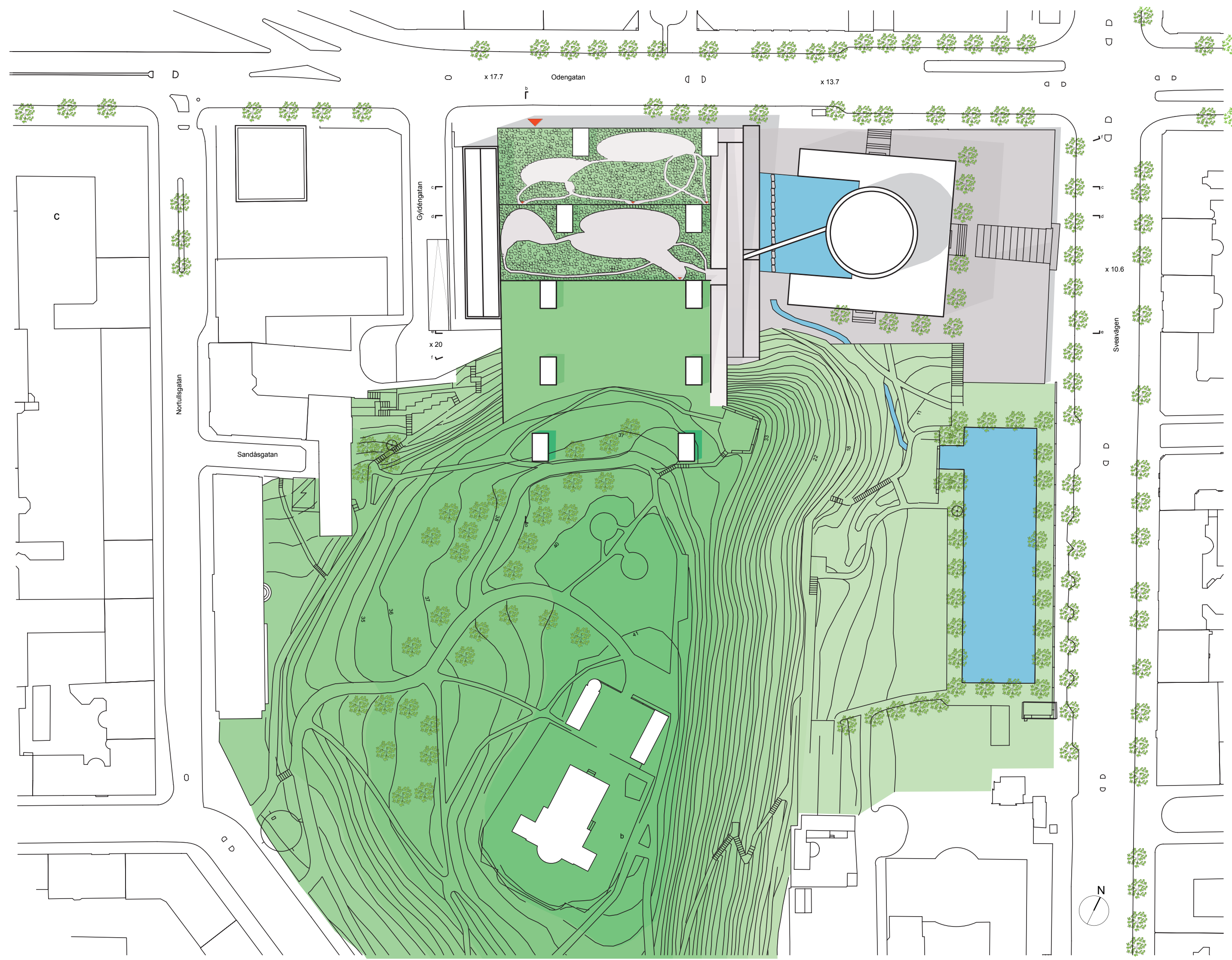


Projektet har som mål att ge tillbaka Observatorielunden till de boende och besökare i staden samt att erbjuda en smidigare väg upp på Stockholms högsta punkt. På vägen upp kan vandraren begrunda och beundra Asplunds rotunda i sin helhet inte bara i verkligheten utan även i den spegling som bildas i den nyanlagda vattensamlingen vid rotundans fot. Den nya byggnaden vill vara storslagen i sin funktion med utvecklade ramp-system både exteriört och interiört, vägen upp eller ner för ramperna är lika viktig som målet. I stadsbilden ska byggnaden snarare fungera som en fond åt Asplunds bibliotek, som om Observatorielunden aldrig sprängdes bort 1884 när Odengatan anlades. Annexet närmast Odenplan fungerar även fortsättningsvis som ett tydligt och vackert avslut på kvarteret.

Vägen till kunskap tar ofta oanade vändningar. Att läsa en bok i ämnet är en logisk och klar väg, men kunskap finns i alla intryck. Framtidens bibliotek ska skapa interaktion mellan ämnena, bara genom att förstå helheten kan vi utvecklas i vårt eget ämne.

Att orientera sig i denna djungel av kunskap är alltid ett problem, för att underlätta för besökaren att finna sin väg skapas i långa siktlinjer. Projektet manifesterar sin syn på kunskap, i skarp kontrast till Asplunds och hans tids syn på kunskap där den heliga vägen till kunskap är en väg uppåt. I det nya stadsbiblioteket får besökaren en överblick av utbudet som sträcker sig både uppåt och nedåt i förhållande till entrén. Luftigheten skapar de siktlinjer som krävs för orientering och i fonden kan besökaren skymta förra seklets syn på kunskap. Annexet som sparas ger entrén en närmare dynamik av kontrasterna, den tjocka murade väggen mot det fria och öppna nya systemet.

Mot Odengatan skapas ett skyltfönster som visar upp bibliotekets funktion och lockar in besökaren att delta i aktiviteten.



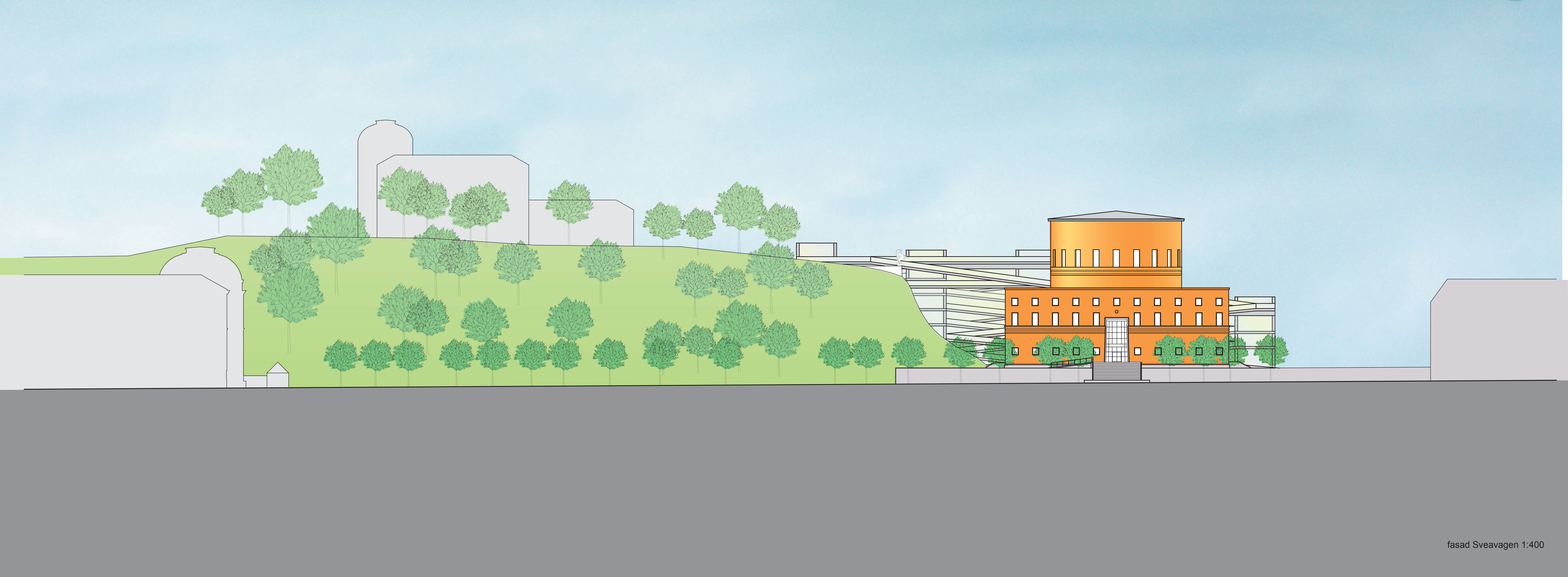
situationsplan 1:1000



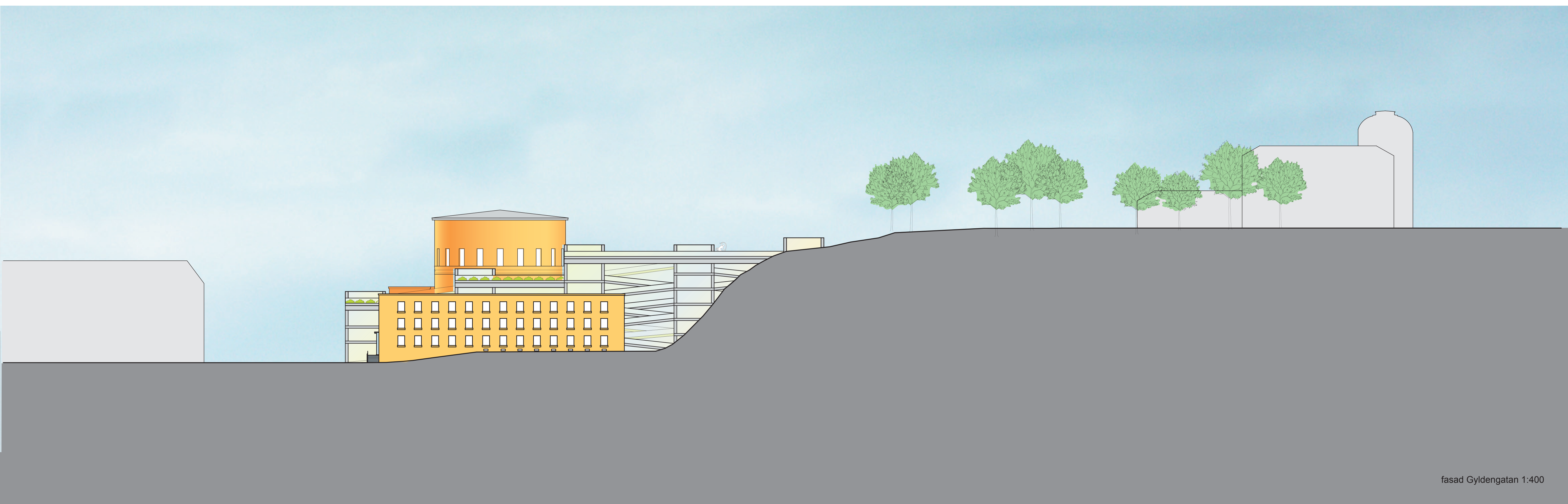
vy fran Odenplan



fasad Odengatan 1:400



fasad Sveavagen 1:400



fasad Gyldengatan 1:400



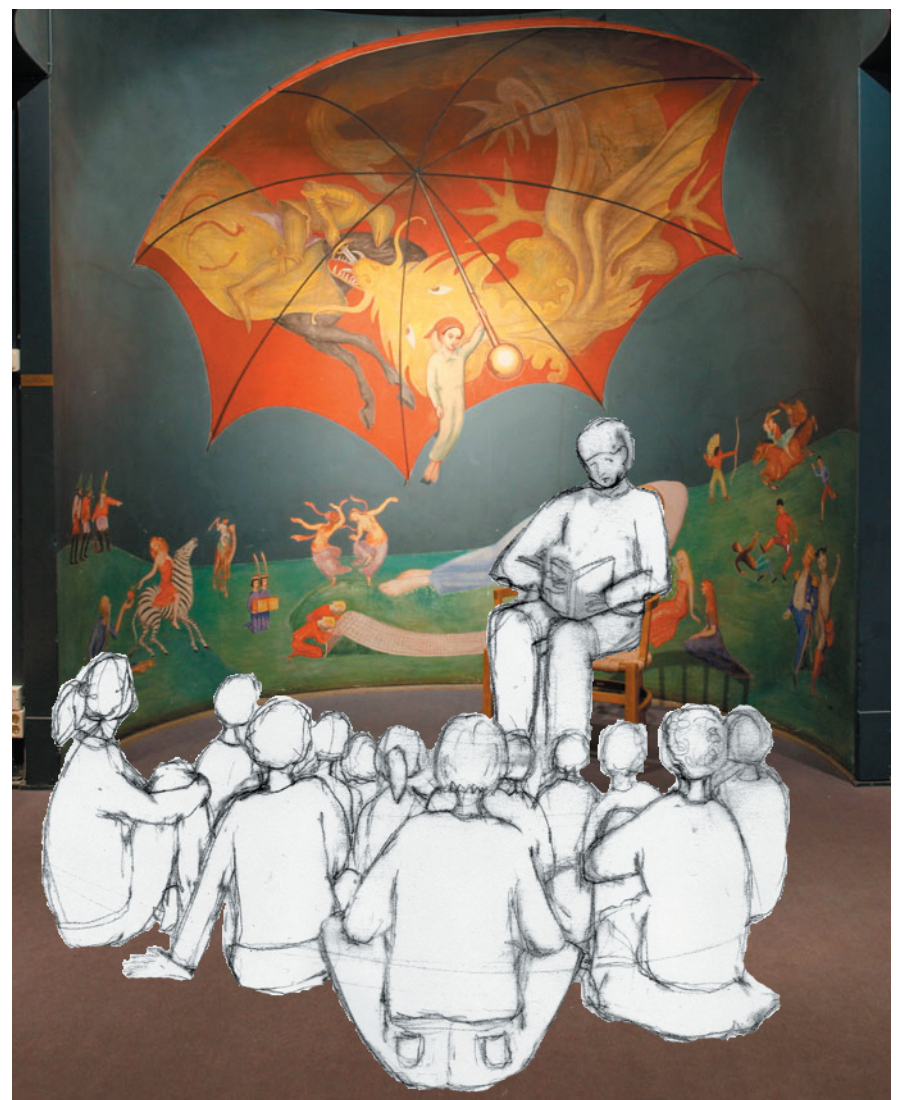
entreplan +17.7, skala 1:400



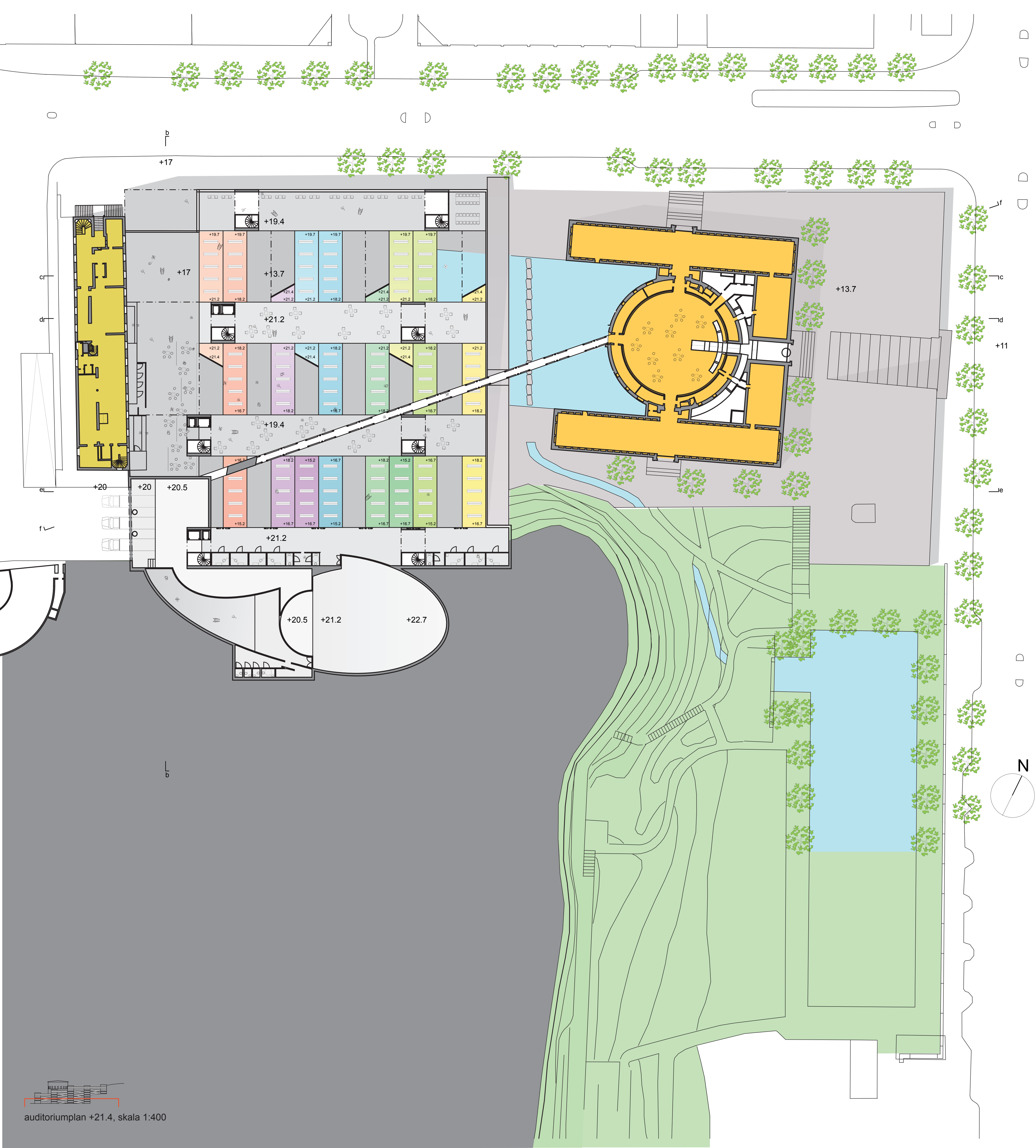
skiss, entré



skiss, entré



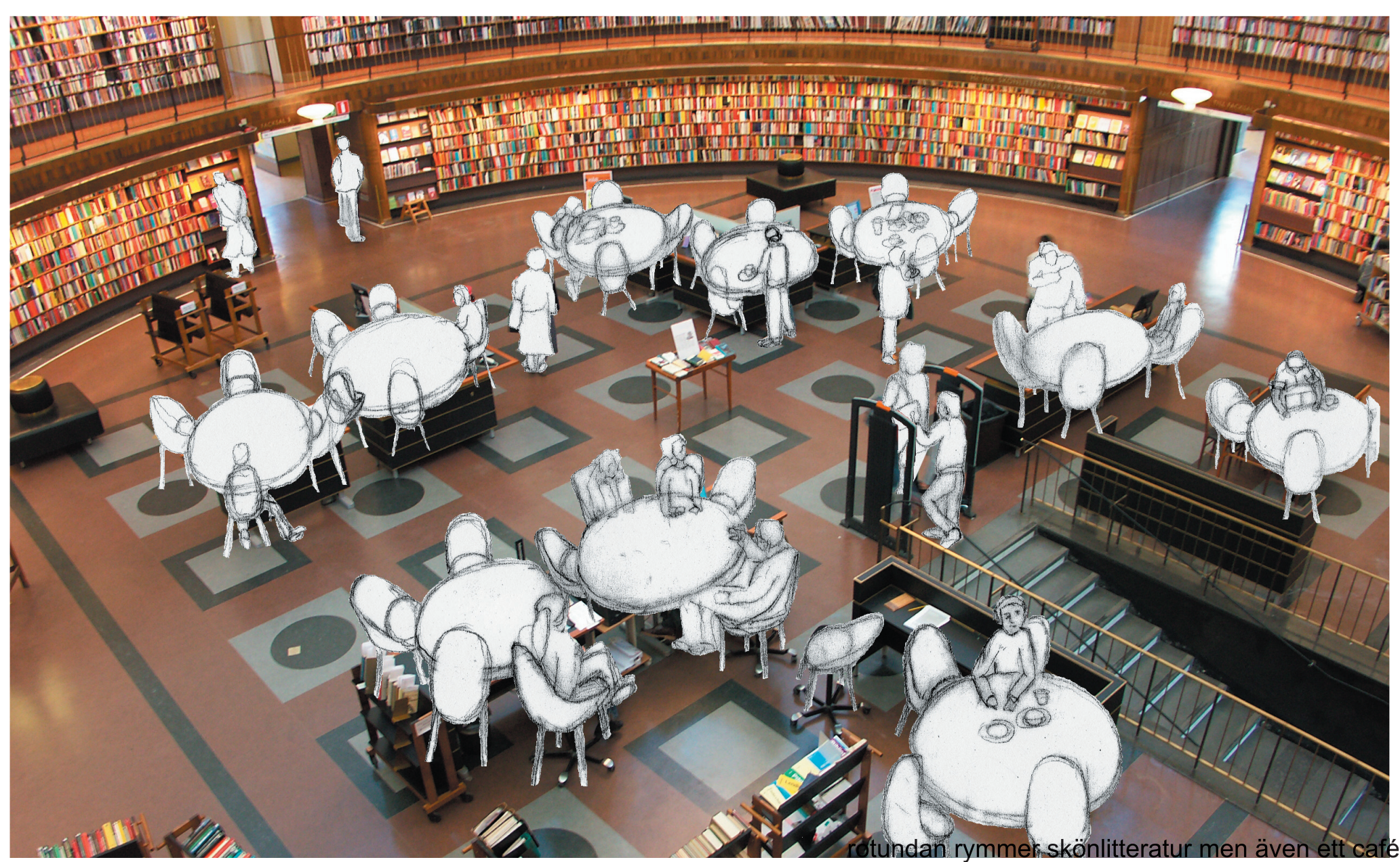
sagorummet med John Blund bevaras



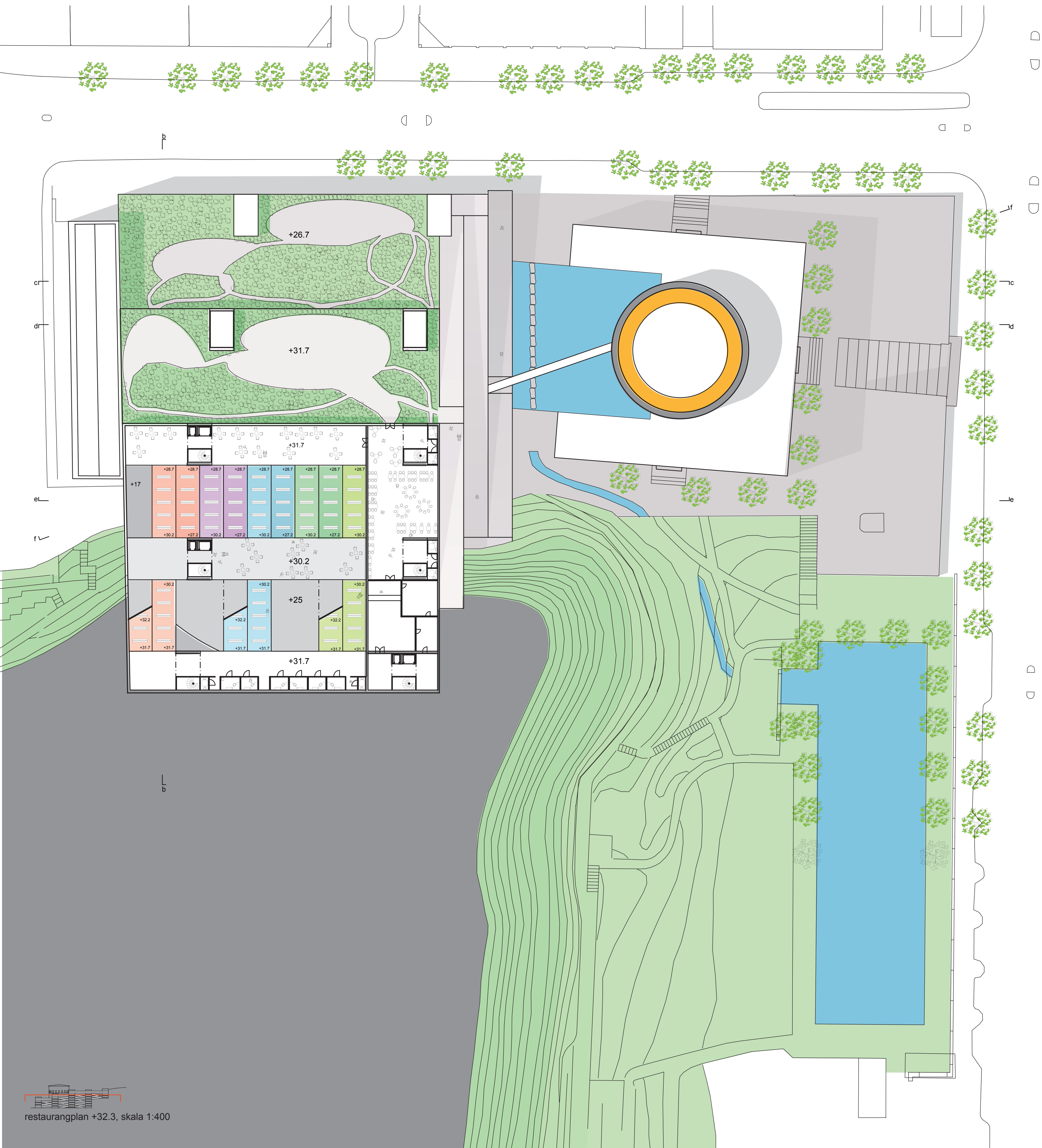
skiss, gang till rotundan



skiss, boksamlingarna på ramper



rotundan rymmer skönlitteratur men även ett café



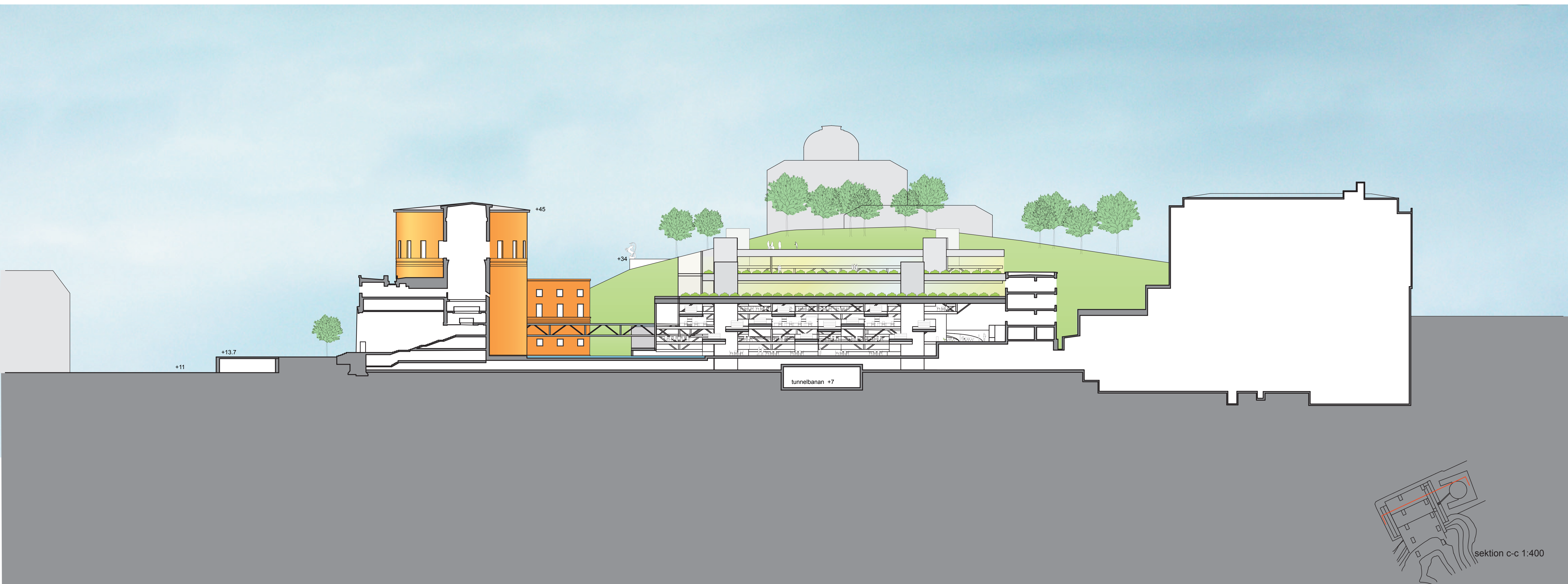
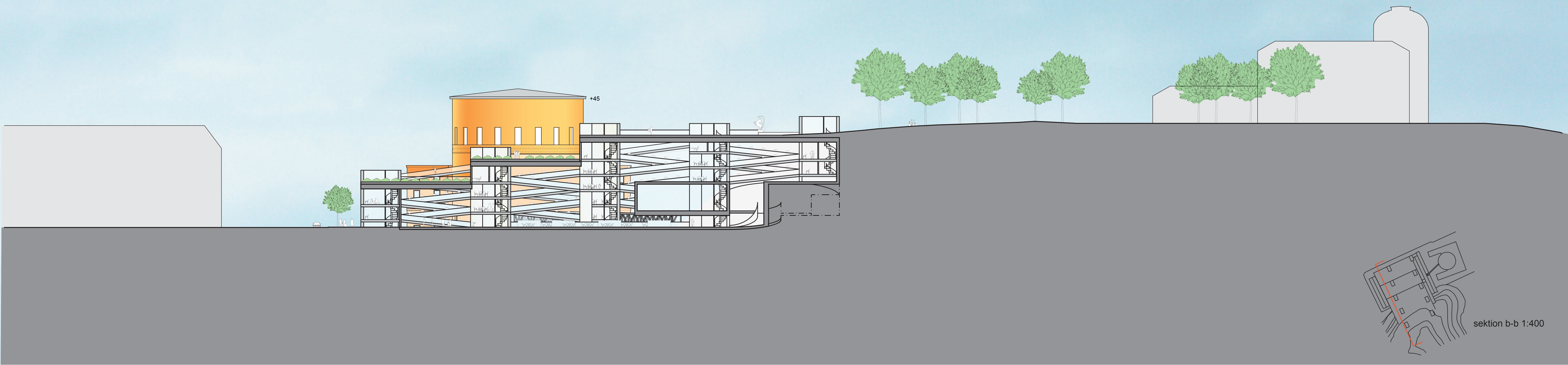
skiss, yta for lugna aktiviteter

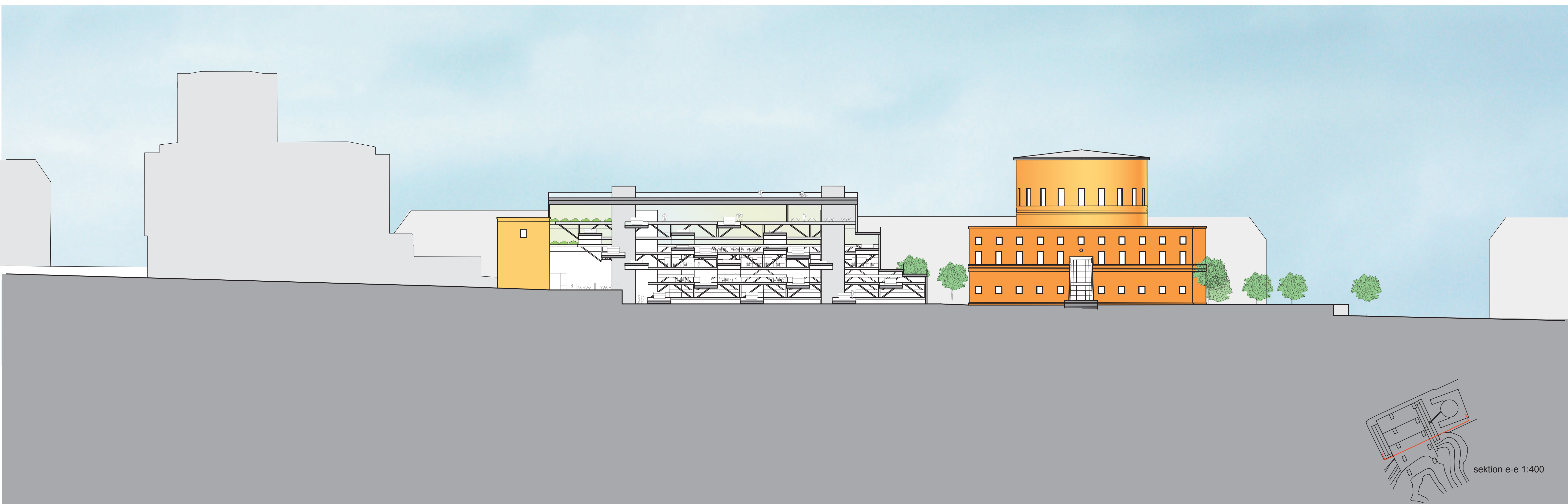
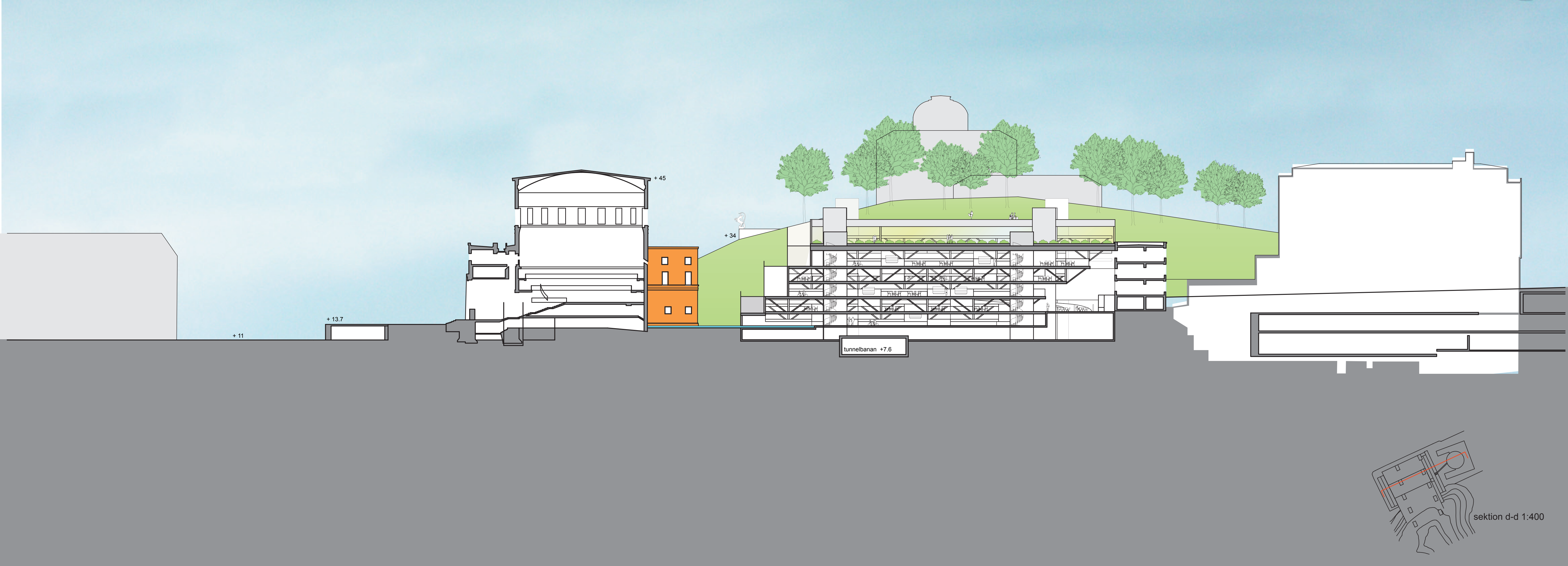


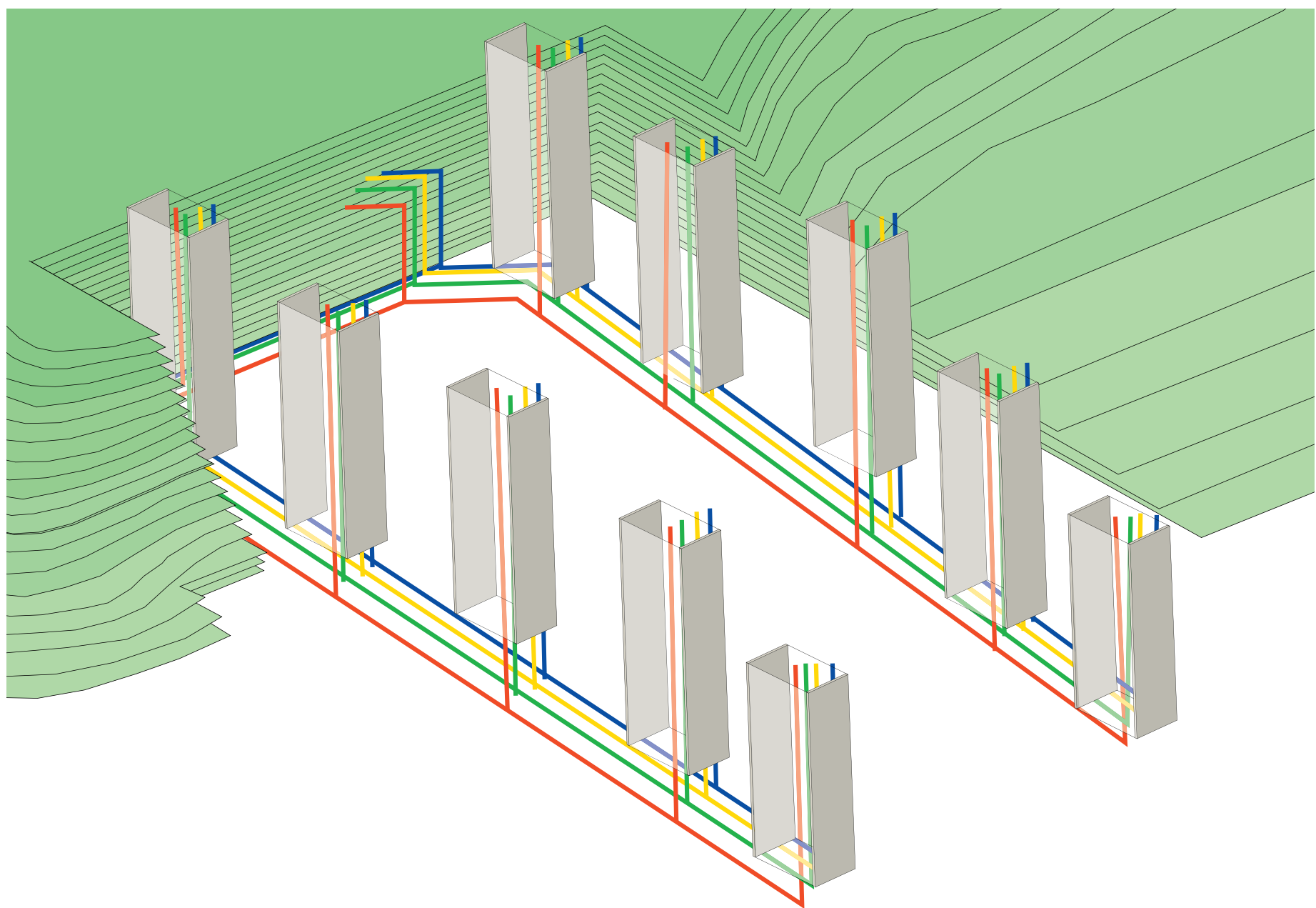
skiss, vy ut i biblioteket



skiss, uteserveringen







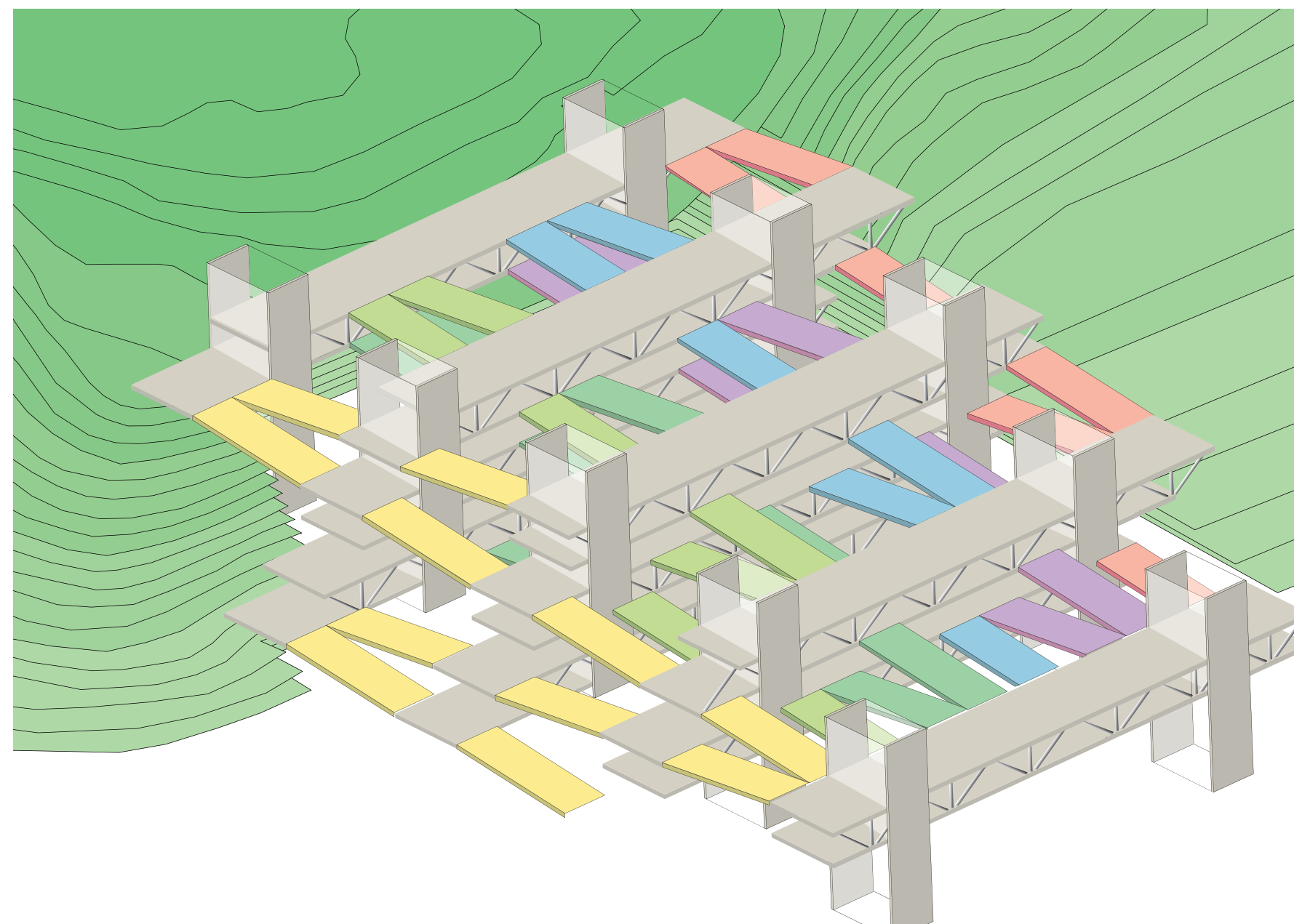
Miljö

Eftersom byggnaden tränger in i Observatorielunden är det logiskt att ta till vara på möjligheterna som detta ger.

Dels för lagring av värme, även av det mesta av åsen består av sand och grus är denna massa värmetrög, så genom att säsongslagra värme i vätska i åsen kan byggnaden förses med en relativt energisnål klimatanläggning. Lagringen av värme i åsen kommer även rotundan och annexet till del även om de båda byggnaderna behöver egna klimatsystem på grund av att de olika byggnadernas konstruktion skiljer sig. De stora glasfasaderna i det mitt projekt är egentligen inte försvarbara ur en energisparande aspekt men på grund av sin stora inneryta i relation till fasaderna är byggnaden ganska värmetrög.

Dels finns här utrymme för lagring av urin. Att använda toaletter med urinseparering gör det möjligt att ta tillvara energi som kan användas i jordbruket, det stora problemet är att det krävs lång lagring av urinet för att det ska vara användbart. I och med den grusiga åsen finns det möjlighet till detta. Härmed kan Stockholm visa på medvetenhet och ansvar för det växande problemet Östersjön. I samma anda kan även en biogasstation rymmas i åsen där fekalier och restaurangavfall förvandlas till energi för uppvärmning som ett komplement till den värme som lagras i Observatorielunden.

Viljan att förlänga Observatorielunden har medfört en positiv miljöaspekt. Det växtbäcklädda taket fördröjer dagvattnet och minskar mängden dagvatten som förs till avloppet och reningsverket. Dessutom sker en viss rening lokalt i marken och växterna.



En byggnads konstruktion bör vara en del i ett tydligt system, där dess uppgift inte bara är att hålla upp taket utan även förtydliga användningen av de olika delarna.

Pelare, det vertikala stödet rymmer ljusschakt, ventilation, vertikal kommunikation och utrymningsvägar

Ramperna, innehåller boksamlingarna uppdelade i sina respektive ämneskategorier och fungerar som kommunikationsvägar genom biblioteket.

Balkar, de horisontella stöden rymmer de lugna aktiviteterna som kontor, läserum, ljudavdelningar, avdelningar för unga, kapprum och wc. Balkarna och dess funktion delas av alla ämneskategorier.

